



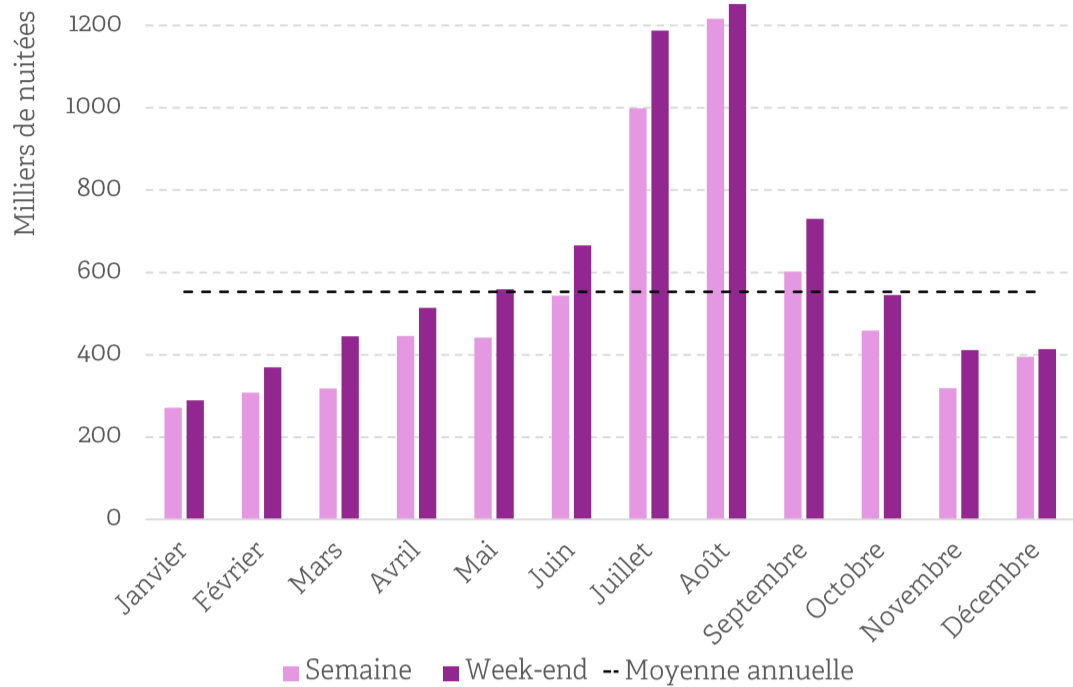
Le tourisme en Occitanie : saisonnalité et répartition géographique



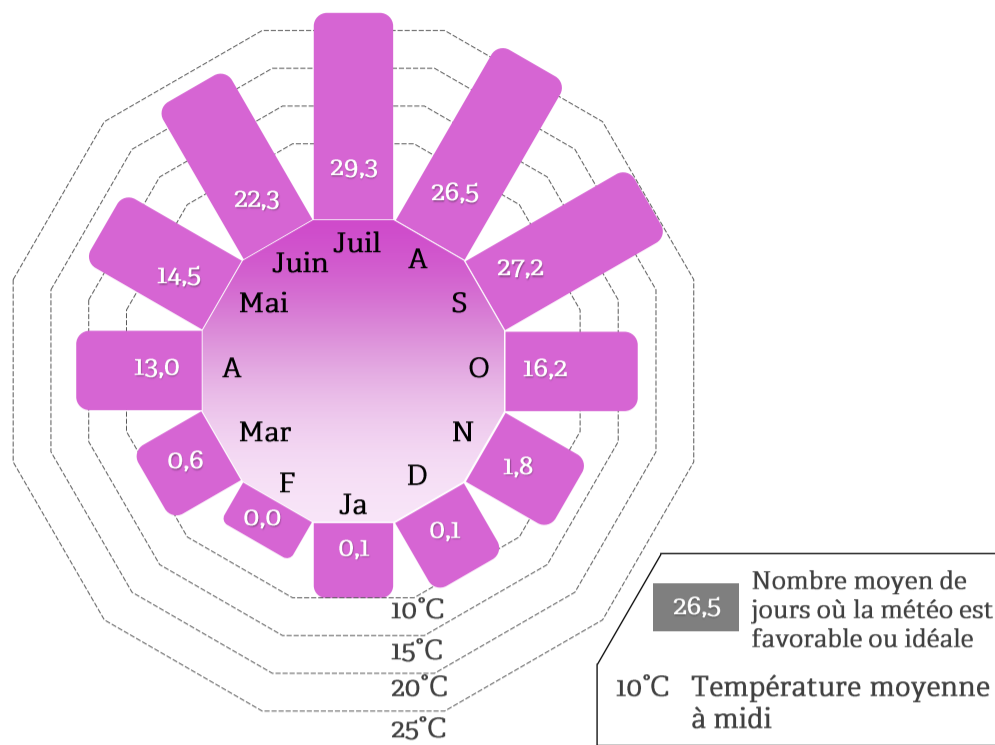
Une très haute saison au cœur de l'été pour cette région baignée de soleil

En moyenne en 2018, environ **553 000 touristes** ont résidé chaque nuit en Occitanie. Ce nombre culmine à près de **1,5 million** la nuit du 14 au 15 août.

Nombre moyen de nuitées par mois en semaine et le week-end



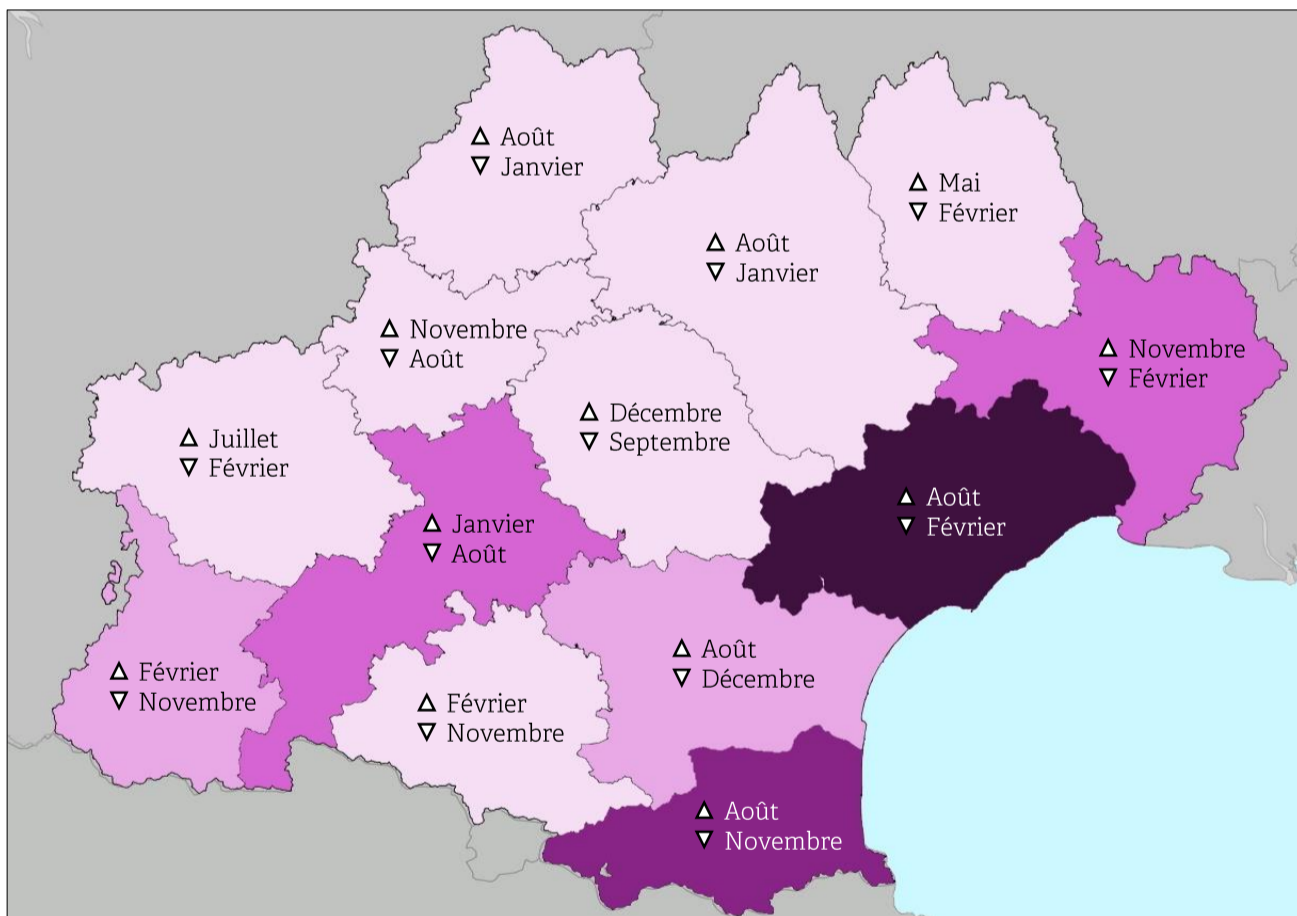
Conditions météorologiques par mois



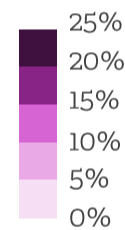
Des disparités fortes en termes d'affluence et de saisonnalité

De l'Hérault, qui héberge un quart des touristes d'Occitanie à la Lozère qui en accueille moins de 2%, il existe une grande hétérogénéité territoriale. Bien que, dans chaque département, le pic d'affluence est atteint en juillet ou en août, les dynamiques diffèrent selon le type de tourisme proposé : ville, campagne, montagne, mer...

Répartition des nuitées par département et importance relative par mois



Part des nuitées par département



Mois où la part du département est :



La méditerranée est un atout d'attractivité indéniable. Les Pyrénées attirent de nombreux touristes l'hiver et l'été. Un top 4 des départements qui compte pour deux-tiers des nuitées :

L'Hérault est attractif toute l'année.

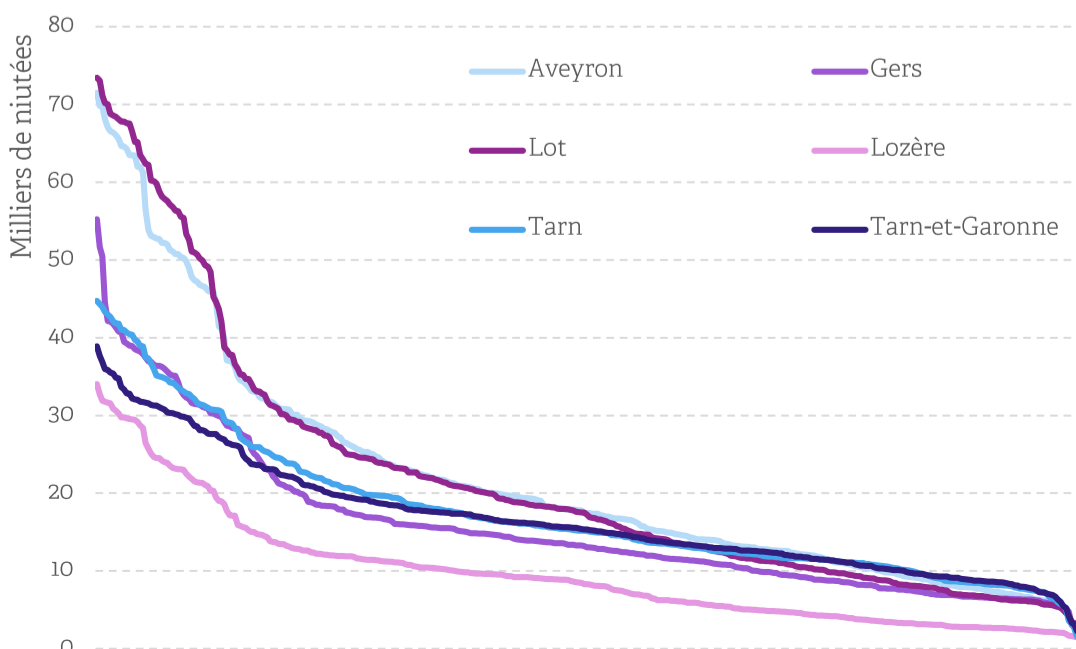
Les Pyrénées Orientales connaissent deux pics : hiver et été grâce à la mer et montagne,

La Haute Garonne voit une érosion importante des nuitées en juillet et août, compensée par de très bons mois d'hiver.

Le Gard bénéficie de sa longue arrière saison, plus clémente.

Des petits poucets qui ne manquent pas d'atout

Monotone des affluences pour les départements sans accès direct à la mer ou aux Pyrénées



Portés par un patrimoine exceptionnel et des festivals connus dans le monde entier, les départements qui ne jouissent pas de l'attractivité de la méditerranée ou des Pyrénées parviennent à attirer des nombreux touristes.

Le Tarn-et-Garonne et le Tarn ont des pics saisonniers moins marqués et donc des nuits touristiques mieux réparties dans l'année : respectivement 53 et 47 nuits où l'affluence est supérieure à deux-tiers de leurs affluences maximales. Cette valeur n'est que de 19 dans le Gers et de 33 en Lozère.

Dans le Tarn, 5 de ces 47 nuits sont en décembre ou janvier, cette singularité est-elle une conséquence du festival des lanternes de Gaillac ?

Dans le Gers, le pic d'affluence a eu lieu le 28 juillet, en plein festival international de jazz de Marciac !